

本溪市溪湖区东风街道
国土空间总体规划
(2023-2035年)
草案公示

2024年7月

乡镇级国土空间规划是对市县国土空间总体规划要求的细化落实，是乡镇级人民政府对本行政区域国土空间保护开发、利用修复做出的具体安排，是开展乡镇级详细规划、相关专项规划和村规划的编制依据、是实施国土空间用途管制的法定依据。

《本溪市溪湖区东风街道国土空间总体规划（2023-2035年）》是本级政府对上级空间规划要求的细化落实，是对本行政区域开发保护作出的具体安排，侧重实施性。乡镇（街道）上联城市、下接乡村，作为五级国土空间规划体系的最基本单元，承担着由上传导县级规划、中间管控乡镇（街道）控规、向下指导村庄规划的重要作用。



目录

CONTENTS

01

规划总则

02

战略目标

03

国土空间总体格局

04

资源保护与利用

05

镇村统筹发展

06

基础支撑体系

07

规划实施保障

东风街道概况

1.街道总面积

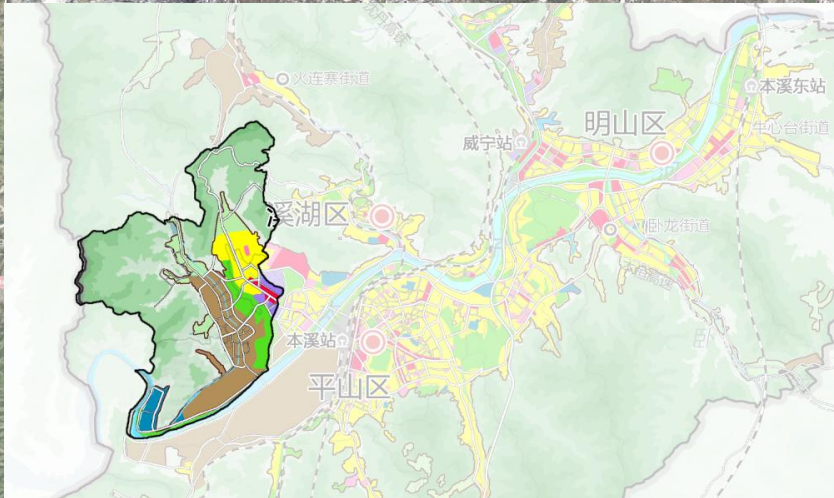
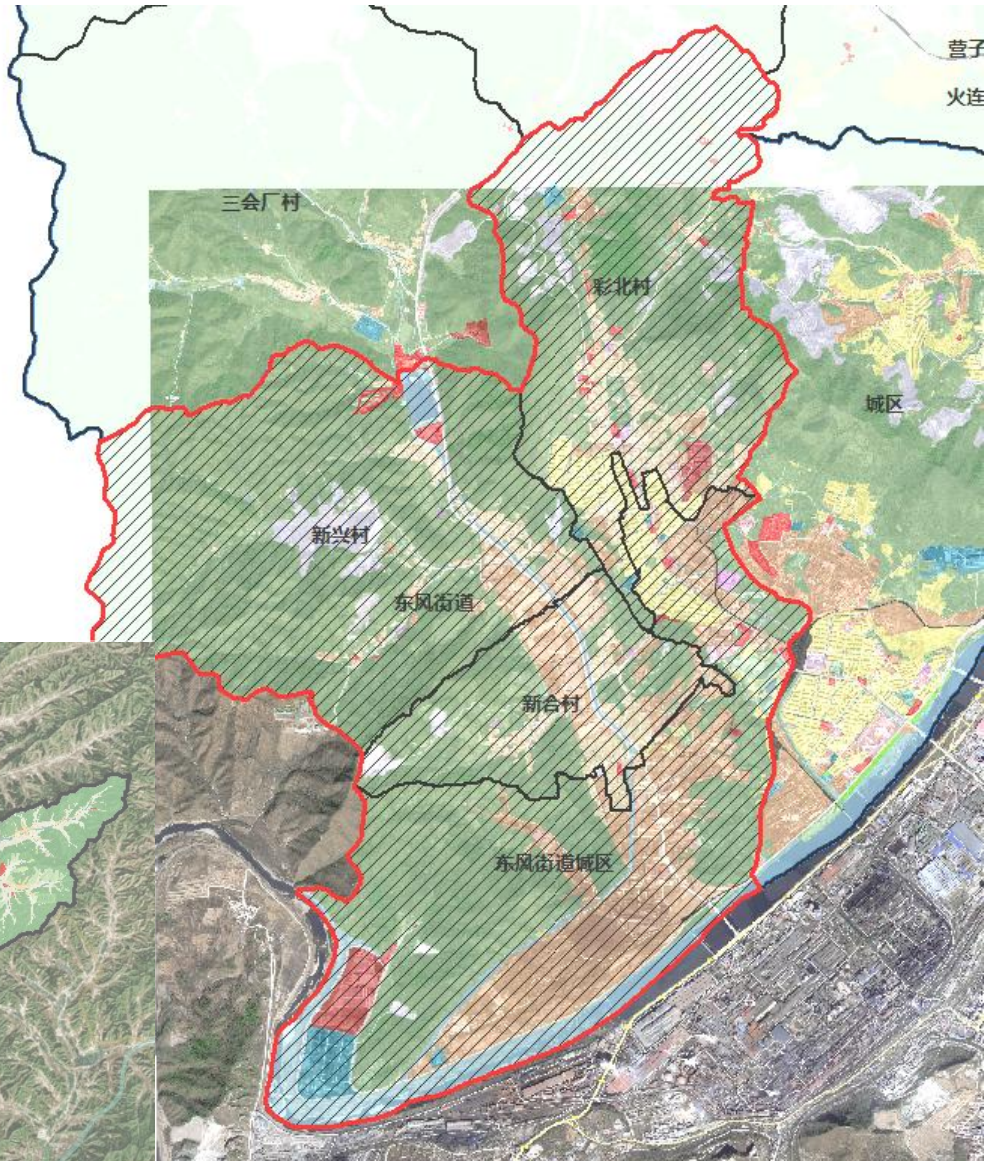
3327.73公顷（基于三调数据）

2.行政区划

下辖彩北新村、新兴村，新合村3个行政村，复兴、东风、幸福、彩西、耐火、彩宏、新立、彩新、彩北、新光、彩建11个社区。

3.全域户籍人口

30303人（2022年末数据）



01

规划总则

General Planning Principles

01 规划总则

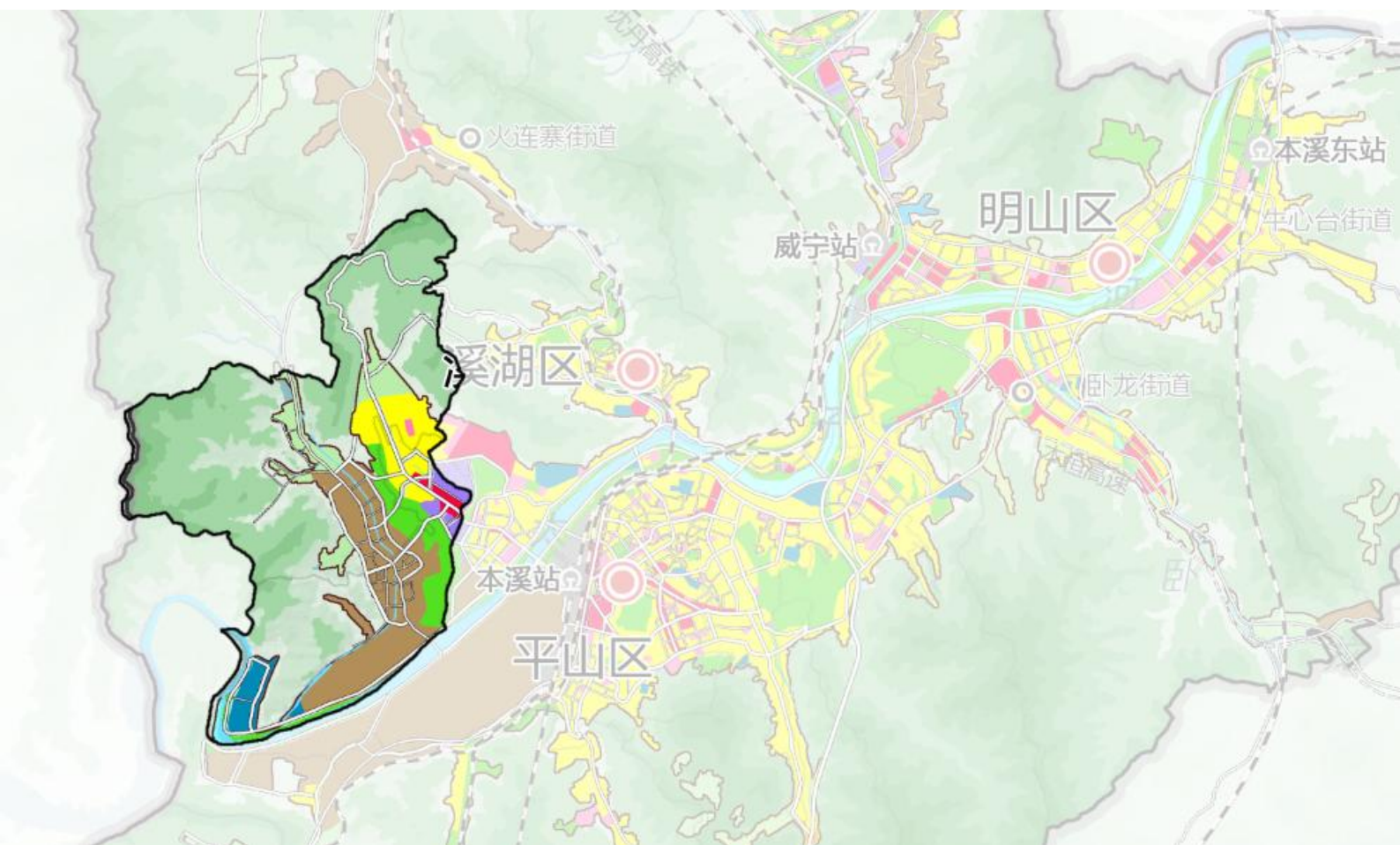
- 1.1 编制目的
- 1.2 指导思想
- 1.3 规划期限
- 1.4 规划范围

高举习近平新时代中国特色社会主义思想伟大旗帜，贯彻落实《中共中央国务院关于建立国土空间规划体系并监督实施若干意见》要求，在更高起点上奋力描绘新时代新画卷。



1.1 编制目的

为贯彻落实《中共中央 国务院关于建立国土空间规划体系并监督实施的若干意见》（中发〔2019〕18号）、《自然资源部关于全面开展国土空间规划工作的通知》（自然资发〔2019〕87号）和《中共辽宁省委 辽宁省人民政府关于建立全省国土空间规划体系并监督实施的意見》（辽委发〔2020〕12号）要求，明确本溪市溪湖区东风街道国土空间保护与开发格局，指导东风街道城市建设和发展，协调城乡空间布局，统筹生态保护和经济发展，改善人居环境，保障区域可持续发展，特制定《本溪市溪湖区东风街道国土空间总体规划（2023-2035年）》（以下简称《规划》）。



1.2 指导思想

以习近平新时代中国特色社会主义思想为指导，全面贯彻党的十九大和二十大精神，深入落实习近平总书记关于辽宁重要讲话重要指示批示精神，统筹推进“五位一体”总体布局和“四个全面”战略布局，立足新发展阶段，贯彻新发展理念，融入新发展格局。坚持以人民为中心的发展思想，坚定不移走生态优先、绿色低碳高质量发展道路，统筹发展和安全，面向全面提升本溪县国土空间治理体系和治理能力现代化水平，整体谋划新时代本溪县国土空间开发保护格局。健全国土空间治理体系，加快转变国土开发利用方式，全面提升国土开发效率和品质，加强国土空间用途管制和自然资源的统一管理，促进东风街道国土空间开发保护更高质量、更有效率、更加公平、更可持续。



1.3 规划期限



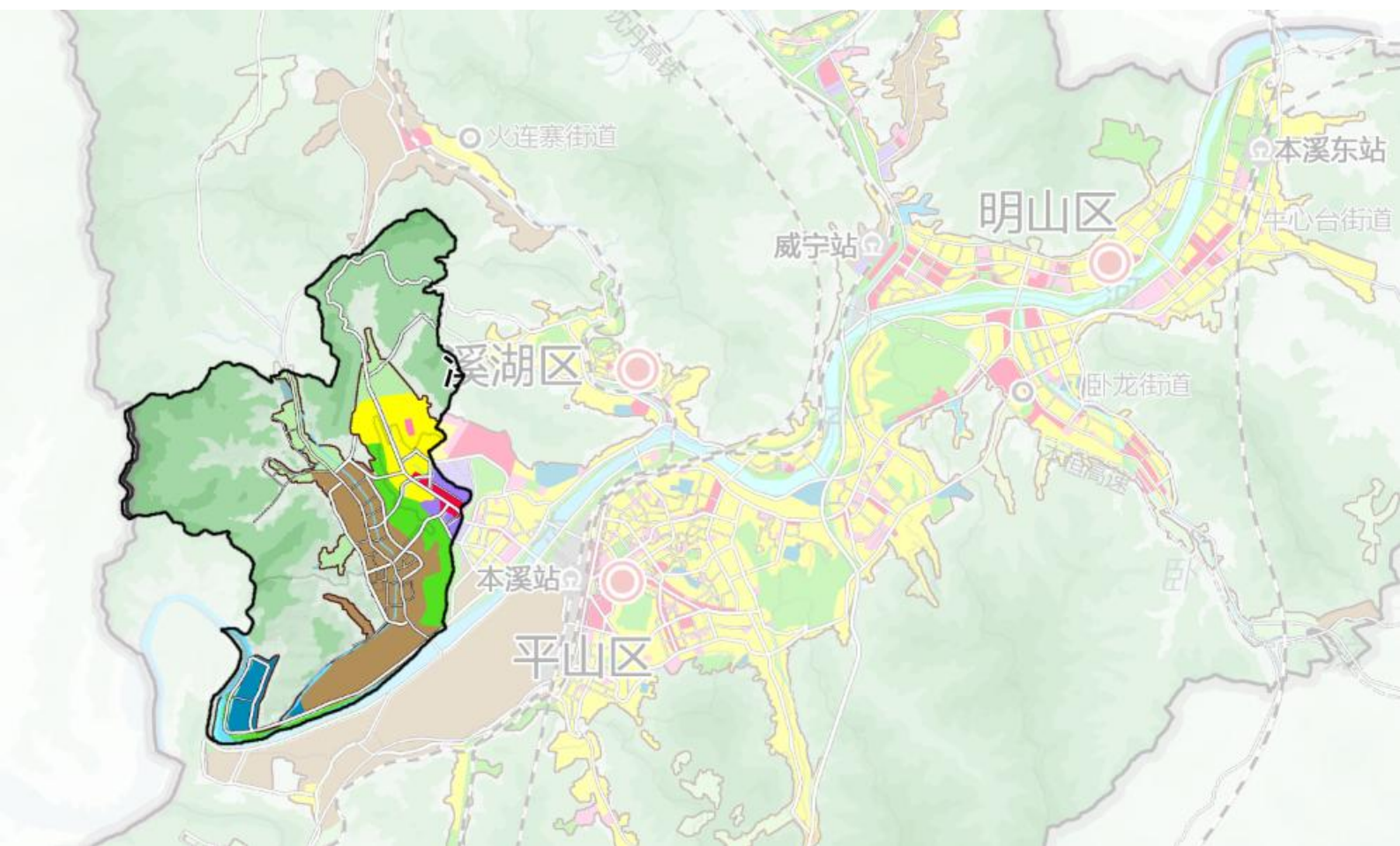
规划期限为2023年至2035年。其中规划基期为2020年，近期至2025年，远期至2035年。

1.4 规划范围



规划范围为东风街道全域范围，面积3327.73公顷。

规划范围内城镇开发边界面积914.83公顷，需落实本溪市中心城区国土空间总体规划传导要求，并进一步深化用地布局。



02

目标战略

Target Strategy

02目标战略

- 2.1 目标定位
- 2.2 规划指标
- 2.3 发展策略

紧紧围绕“两个一百年”奋斗目标，面向新时期发展要求，着眼在沈阳现代化都市圈中找位置、强担当、作贡献，结合东风街道特质，科学确定城市定位、职能、目标和发展战略。



2.1 目标定位

东风街道属于城郊服务型，规划发挥东风街道作为主城区重要组成部分的区位优势，大力推动绿色工业、休闲旅游、5G+新经济等产业发展，将东风街道建设成为：

中国北方5G+新经济产业基地

高端装备制造及配套基地

资源综合利用示范基地

休闲旅游集散地

省级经济开发区

爱民牛仁牧业科普生态园

东风湖旅游度假村

民宿、采摘、餐饮、养殖、旅游业.....

2.2 规划指标

规划指标体系包括空间底线、空间结构与效率、空间品质三个层次，涵盖约束性、预期性、建议性三类指标。

三类指标 + 三大体系 + 两项监测

约束性指标

预期性指标

建议性指标

管控导向

目标导向

空间底线

结构效率

空间品质

6项约束
6项预期

2项约束
3项预期

1项约束
8项预期
1项建议

开发保护现状

城市发展水平

2.3 发展策略

区域战略——区域联动协同

承接市区及沈阳的辐射带动作用，加强资源共享，实现区域协同发展。主动融入“一带一路”倡议，构筑起全新的对外开放格局。

交通战略——互联互通打造

加强城镇之间快速联结，打通横向交通联系，提升交通短板，构建互联互通的交通格局，打破制约发展的瓶颈。

生态战略——生态绿色发展

坚持生态优先原则，实施国土空间整治和生态修复，山水林田湖草全要素系统治理。

产业战略——产业链条延伸

夯实第一产业、做强第二产业、延伸二产产业链，带动三产发展，形成“以品牌化现代农业、体系化工业、品质化旅游产业”为基础的三产联动的产业体系。

区域 协同融合

融入沈阳现代化都市圈，与抚顺、本溪中心城区协调发展

产业 融合发展

延伸产业链条，增强产业竞争力，培育新增长点，提高经济密度

生态 绿色先行

全域全要素系统治理生态优先，绿色发展为可持续发展预留弹性空间

交通 互联互通

打通横向交通联系，提升交通短板，构建互联的交通格局

03

国土空间总体格局

The General Pattern Of Land Space

03国土空间总体格局

3.1 总体格局

3.2 三条控制线

3.3 规划分区

以辽宁省“一圈一带两区”区域发展格局为引领，贯彻落实本溪市“一核一极、三区三廊”发展战略，推进都市圈内在空间格局高效融合、区域基础设施互联互通、产业链深度融合、协作共建创新体系、生态共保共治等领域内协调发展，加快本溪与沈阳同城化建设，构建高质量发展的国土空间开发保护格局。

同时，依托沈本丹协同发展通道，探索引领共建“东北亚经济走廊”，拓展边境贸易合作，加强与沿线城市在矿产资源、装备制造、旅游等领域合作，增强资源要素流通，推动对外开放向更高水平发展。



3.1 国土空间总体格局

□ 构建“一廊两轴，四区多节点”总体格局

一廊：郑家河生态廊道；

两轴：依托丹霍线（G304）、东风路为主轴，形成南北向的综合服务轴、产业发展轴，增强东风湖景区、牛毛岭景区、牛仁牧业科普生态园等旅游资源与市区的联系，加强与市区及周边的物流和信息交流；

四区：依托现状资源禀赋特征、经开区的建设等，规划形成综合城区、产城融合区、休闲度假区、生态保护区；

多节点：围绕东风湖景区、牛仁牧业科普生态园、东风水库等景观节点，形成的休闲体验核心节点、民宿体验核心节点等。



3.2三条控制线

□ 三条控制线



三条控制线关系示意图

永久基本农田

为保障国家粮食安全和重要农产品供给，实施永久特殊保护的耕地。

生态保护红线

在生态空间范围内具有特殊重要生态功能、必须强制性严格保护的区域。

城镇开发边界

在一定时期内因城镇发展需要，可以集中进行城镇开发建设的区域边界。

□ 划定原则

底线思维、保护优先

坚持底线思维，做到现状耕地应保尽保，应划尽划，确保三条控制线不交叉不重叠不冲突。

多规合一、统筹落实

协调空间矛盾冲突，实现“多规合一”，统筹交通、水利、能源等专项规划的用地需求，提高节约集约用地水平。

统筹推进、分类管控

统筹优化农业、生态、城镇空间和基础设施、公共资源布局，合理确定耕地、永久基本农田、建设用地等约束性指标。

3.2 三条控制线

□ 严格保护永久基本农田

(1) 严格划定永久基本农田。

按照“保护优先，数质并重”的原则，严格落实省级下达的永久基本农田保护任务，优化永久基本农田结构与布局。全县划定永久基本农田102.54公顷。

(2) 强化永久基本农田管控。

永久基本农田一经划定，任何单位和个人不得擅自占用或者改变用途，重大建设项目选址确实难以避让永久基本农田的，必须进行严格论证，按规定使用永久基本农田储备区进行补划和报批。严格规范永久基本农田上农业生产经营活动，禁止任何破坏耕作层活动，禁止擅自闲置、荒芜永久基本农田。



3.2 三条控制线

□ 严格管控生态保护红线

(1) 科学划定生态保护红线。

优先将水源涵养、水土保持等生态功能极重要区域，整合优化后的自然保护地，以及经评估具有潜在重要生态价值的区域划入生态保护红线。全县划定生态保护红线1116.31公顷。

(2) 强化生态保护红线管控。

生态保护红线内严格禁止开发性、生产性的建设活动。自然保护地核心保护区内原则禁止人为活动，其他区域在符合现行法律前提下，仅允许对生态功能不造成破坏的有限人为活动，经相关部门严格论证后报省政府批准。生态保护红线因国家重大基础设施、重大民生保障项目建设等需要调整的，经相关部门论证后报国务院批准。



3.2 三条控制线

□ 加强城镇开发边界管理

(1) 科学划定城镇开发边界。

根据现状城镇集中建设区、资源环境承载能力和国土空间开发适宜性评价结果，结合自然地理格局、城镇化和人口趋势特征、产业发展格局，全县划定城镇开发边界914.83公顷。

(2) 强化城镇开发边界管控。

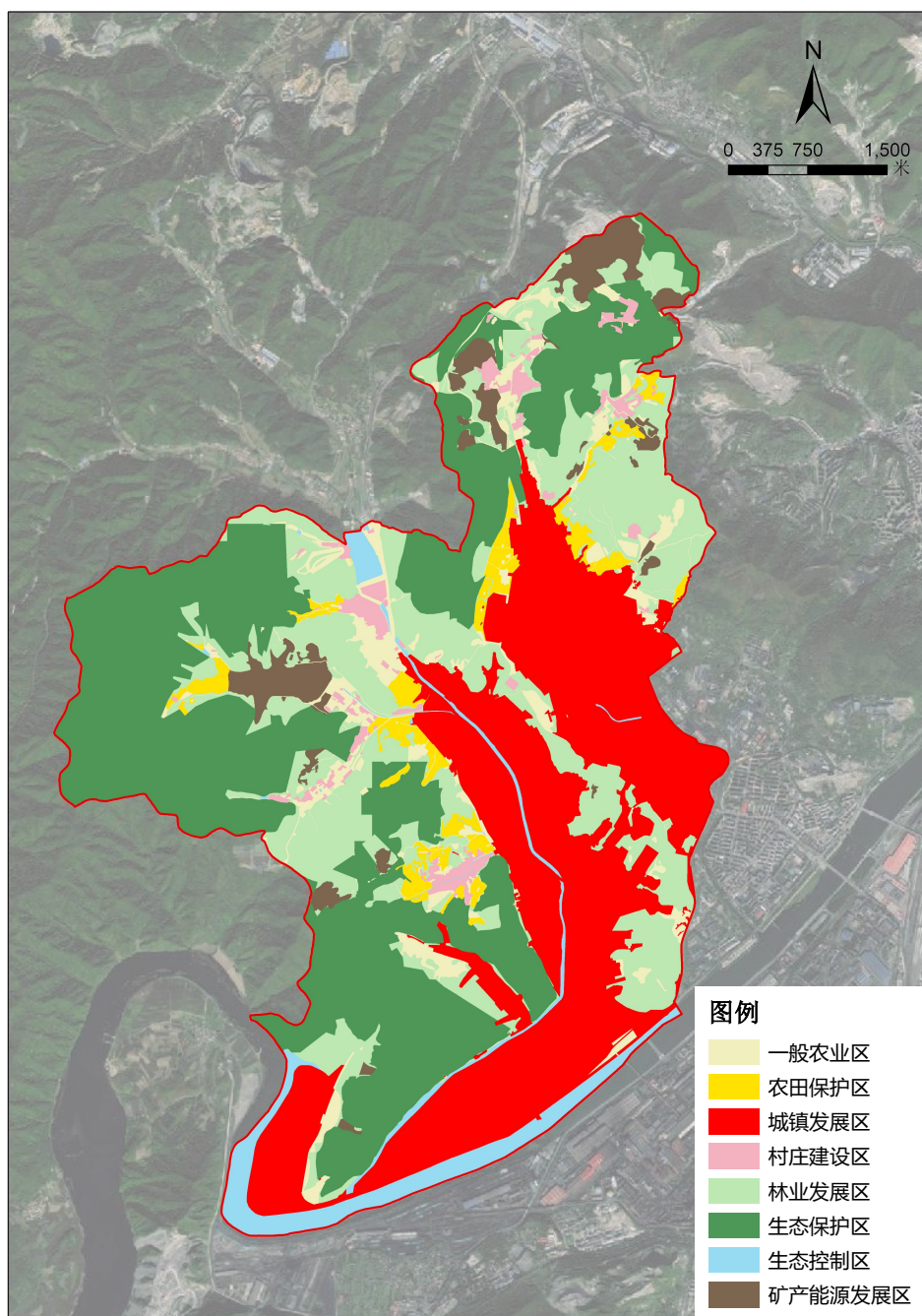
强化城镇开发边界对开发建设行为的刚性约束作用。城镇开发边界内，实行“详细规划+行政许可”的管制方式；城镇开发边界外，不得进行城镇集中建设，不得设立各类开发区。



3.3 规划分区

在上位规划确定的规划分区基础上，划定二级规划分区，明确规划分区的范围、规模和管控要求。全域总面积3327.73公顷。其中，城镇发展区914.83公顷，乡村发展区937.76公顷，农田保护区102.54公顷，生态保护区1116.31公顷，生态控制区130.58公顷，矿产能源发展区125.71公顷。

一级规划分区	管控要求
生态保护区	自然保护地核心保护区禁止从事与生态保护无关或影响生态环境的建设活动。自然保护地一般控制区应禁止开发性、生产性建设活动，在符合现行法律法规前提下，除国家重大战略项目外，仅允许对生态功能不造成破坏的有限人为活动。
生态控制区	采用“名录管理+约束指标+分区准入”相结合的方式，以保护为主，开展必要的生态修复。允许在不降低生态功能、不破坏生态系统的前提下，依据国土空间规划和相关法律法规程序、管制规则，适度利用。
农田保护区	严格管控非农建设占用永久基本农田，不得擅自占用或者改变土地用途，禁止任何降低耕地质量、破坏耕作层的活动；鼓励开展高标准农田建设和土地整治。
城镇发展区	采用“详细规划+规划许可”的方式进行管理，实施规划用途管制与开发许可制度。
	按照实际土地用途管控，满足特定条件方可进行城镇开发和集中建设。
	按照实际土地用途管控，对建设活动进行严格管控。
乡村发展区	实行“详细规划+规划许可”的管理方式。允许为改善农村人居环境而进行的村庄建设与整治。
	实行“约束指标+分区准入”的管理方式。允许农业和乡村特色产业发展及配套设施建设。
	实行“约束指标+分区准入”的管理方式。按照林业生产规范和发展规划进行管理，采用适当封育和采伐措施。
矿产能源发展区	根据合法矿业权范围严格管控，禁止管控区外的矿产开采活动。



04

资源保护与利用

Protection and utilization of resources

04资源保护与利用

4.1耕地资源

4.2水资源

4.3湿地资源

4.4林草资源

4.5矿产资源区

落实上位规划确定的耕地保有量、永久基本农田保护面积、水源涵养区、湿地资源保护目标、矿产资源开发保护等控制指标和任务要求。增强国土空间开发利用与环境资源的匹配度，提高资源利用效率。



□ 资源保护与利用



落实永久基本农田特殊保护制度

规划确保永久基本农田保护面积不少于102.54公顷，确保永久基本农田面积不减、质量提升、布局稳定。禁止任何单位和个人在基本农田保护区内建窑、建房、建坟、挖砂、采石、采矿、取土、堆放固体废弃物或者进行其他破坏基本农田的活动。禁止任何单位和个人占用基本农田发展林果业和挖塘养鱼。



加强水生态保护与修复

推进郑家河治理及生态修复工程，开展流域综合治理，通过河道清淤疏浚、生态护岸建设、水系连通改造等工程，提升水体自净能力，维持健康的流域生态环境。加强水功能区划管理和监督，强化水污染防治，重点对重污染行业水污染和城市黑臭水体进行治疗，从严控制污染物排放量，打赢碧水保卫战。



矿产资源产业延伸发展

做大做强钢铁冶金、水泥建材等传统产业，开发地热、矿泉水等特色产业，提升新型建筑材料、固废综合利用等新兴产业水平。依托石灰石、玻璃用石英岩、方解石资源优势，对接辽宁省固废产业技术创新研究院科研成果，提高矿产资源利用率。依托东风湖等地热资源，打造特色的温泉康养度假基地，培育温泉旅游、地质旅游产业，促进全域旅游发展。

05

镇村统筹发展

Overall development of towns and villages

05镇村统筹发展

5.1镇村体系

5.2村庄分类类型

5.3产业空间引导

5.4景观风貌引导

科学分析人口现状、人口结构、人口流动规律，合理预测常住人口规模及城镇化水平，进一步分解乡镇中心区人口和各行政村人口规模。根据发展方向、用地规模等因素，确定村庄等级和职能分工，构建城乡融合发展的镇村体系。

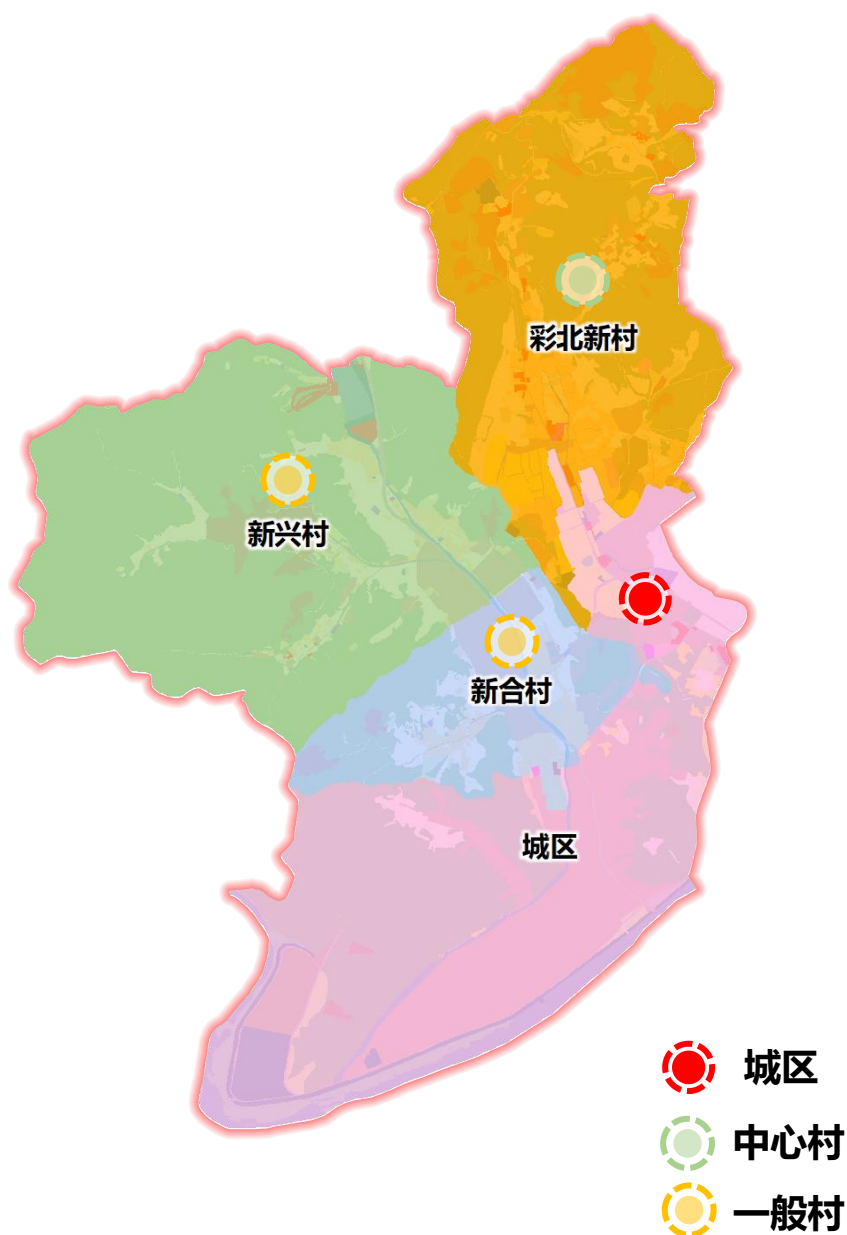


5.1 镇村体系

综合考虑区位交通条件、经济职能、辐射范围等因素，明确乡镇中心区、中心村、一般村三级结构，形成“1+1+2”镇村体系结构，即1个中心区、1个中心村、2个一般村。

5.2 村庄分类类型

将行政村分为集聚提升、城郊融合、特色保护、搬迁撤并四种类型进行引导。彩北新村、新合村、新兴村均为城郊融合类。



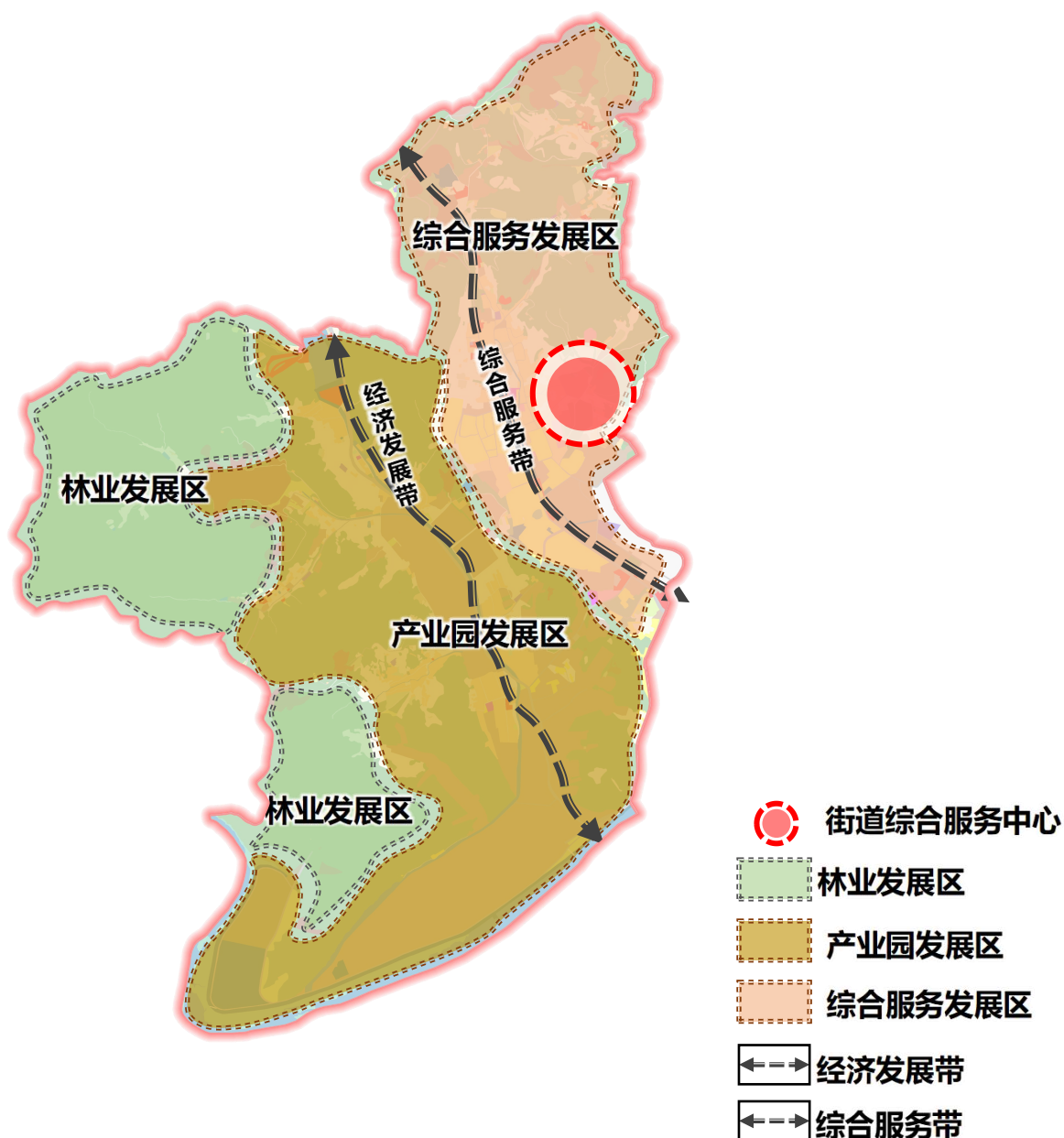
5.3 产业空间引导

结合现状资源，规划形成“一心两带三片区”的产业空间布局。

“一心”指的是街道综合服务中心；

“两带”指的是对外连接沈本的丹霍线（G304）为主轴的综合服务带和贯穿街道经开区的东风路为主轴的经济发展带；

“三片区”指的是林业发展区、产业园发展区、综合服务发展区。



5.4景观风貌引导

综合考虑村民使用和产业发展需求，积极推进乡村滨水空间、宅旁、入口、广场等公共空间改造设计。设计应充分结合辽宁四季分明、冰天雪地的地域气候特征，充分认知乡村文化内涵与特色要素，识别提炼特色符号与基调色彩，通过运用自然材质、乡土铺装、传统符号、当地植被等特色要素，塑造村头巷尾特色化公共空间。结合街路墙体、景观小品、路灯标牌、缆线整治等改造，强化乡村微景观塑造，充分彰显辽宁乡村乡土气息、地域特色与文化魅力。



06

基础支撑体系

Infrastructure support system

06基础支撑体系

6.1 区域公用设施

6.2 公共服务设施

6.3 综合交通设施

6.4 国土整治与生态修复



6.1 区域公用设施

坚持绿色生态发展理念，加强前沿技术应用和机制创新，推进各项设施融合发展和资源循环利用，适度超前构建智能高效、安全可靠的市政基础设施体系，提升城市运行保障水平。

供水安全保障



规划对主城区内老旧供水管网更新改造，降低漏损率等，同时加快推进供水管网延伸工程，推进农村与城市同水源、同管网、同水质、同服务建设，实现城乡一体化供水。

能源发展保障



未来逐步调整能源结构，建设天然气供气设施，接入市政管网，实现居民生活能源结构升级。推进能源结构优化调整，提高电力供应保障能力。

环保基础设施



完善城市污水处理体系，生活生产污水进入林家污水处理厂。加强固体废物处理，规划垃圾进行分类减量化处理后，送至千金岭垃圾填埋场。

新型基础设施



推进新一代通信基础设施建设，积极推动智慧城市体系建设。

6.1 区域公用设施

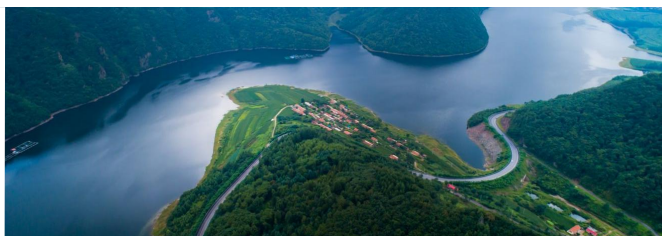
□ 构建全域感知的灾害识别体系

以灾害风险评估为基础，构建预防为主、部门联动、社会参与、法治保障、救援高效的综合防灾体制机制，促进城市安全韧性发展。

□ 健全坚韧稳固的防灾减灾体系

提高防洪排涝能力

太子河中心城区段设防标准为50年一遇，城镇段设防标准为20年一遇，城乡段为10年一遇。

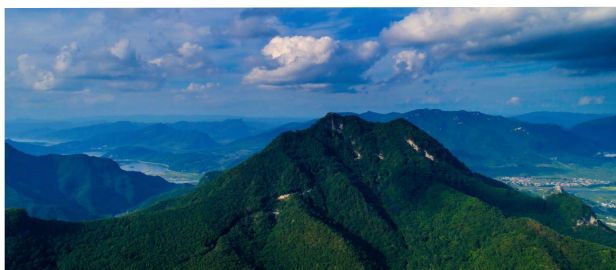


提高人防保障水平

坚持人口防护和重要经济目标（关键基础设施）防护并重原则，健全人防组织指挥和信息保障体系，提升疏散和综合救援能力。

提高防震抗震能力

适度提高重要设施、灾害高风险地段抗震设防等。新建、改建、扩建的建设工程必须达到抗震设防标准，抗震设防烈度为VI度。



提高地质灾害防御能力

科学划定地质灾害风险区，对地质灾害高易发区加强地质灾害监测及治理。

健全消防安全保障体系

优化消防安全布局，建立城乡覆盖、区域协同的消防系统，重点加强森林防火安全设施建设，加快推进各县区消防站缺口的补足。



6.2 公共服务设施

按照城区、中心村、一般村三级，对公共服务设施进行配置：

■ 城区

管理：保留现状街道办事处等管理设施。

教育：在街道办事处规划一处文化活动站，至少包含4个活动室：图书室、多功能活动室、电子阅览室、体育健身室。

医疗保健：保留现有医院、养老院。

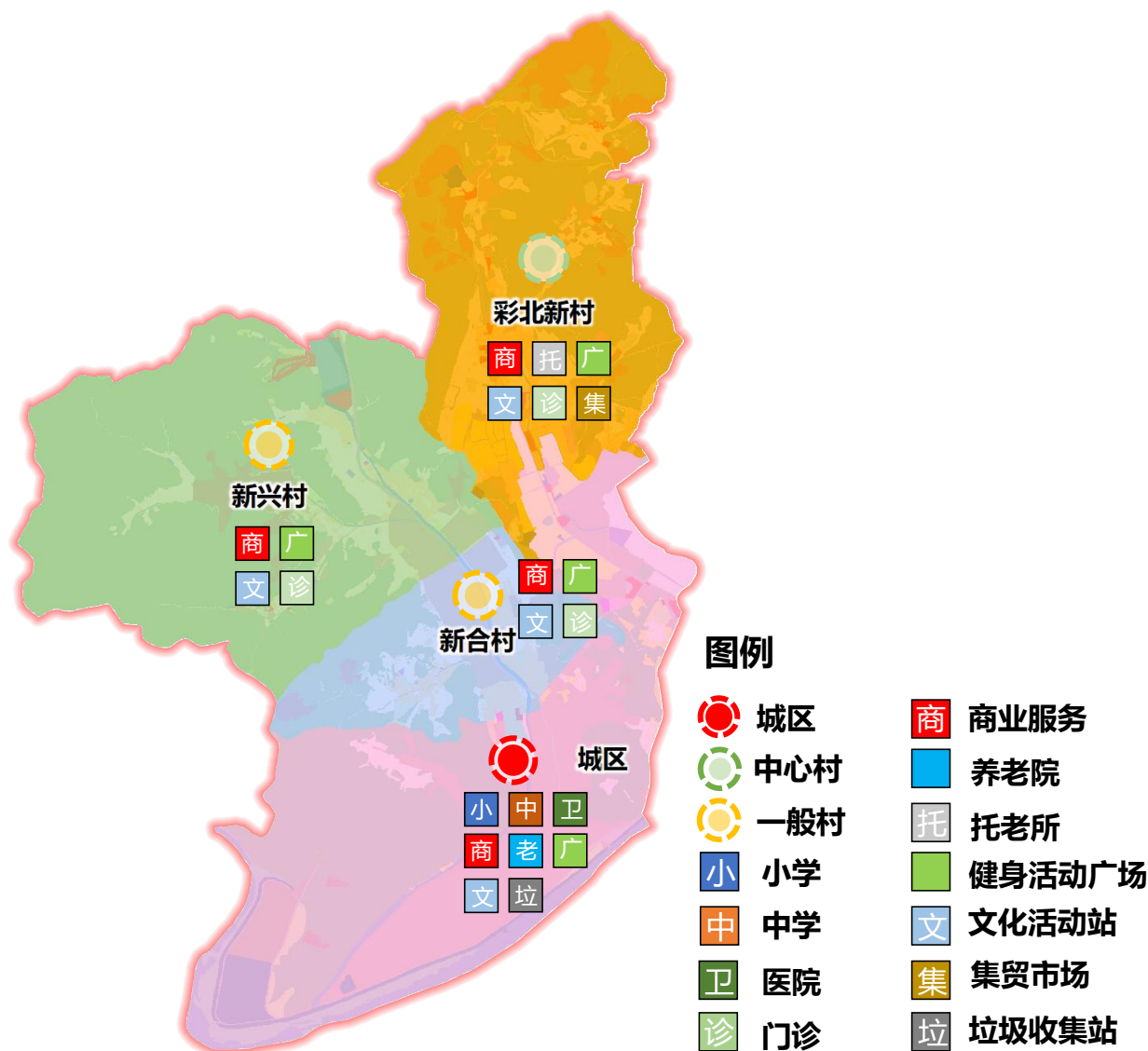
商业：完善商业体系并提升环境品质，强化旅游接待宾馆及餐饮场所的建设。

■ 中心村

配置村委会、门诊、文化站、托老所、健身活动广场、物流配送点、小型集贸市场等。

■ 一般村

配置村委会、卫生站、文化站、物流配送点等。



6.3综合交通设施

对外交通

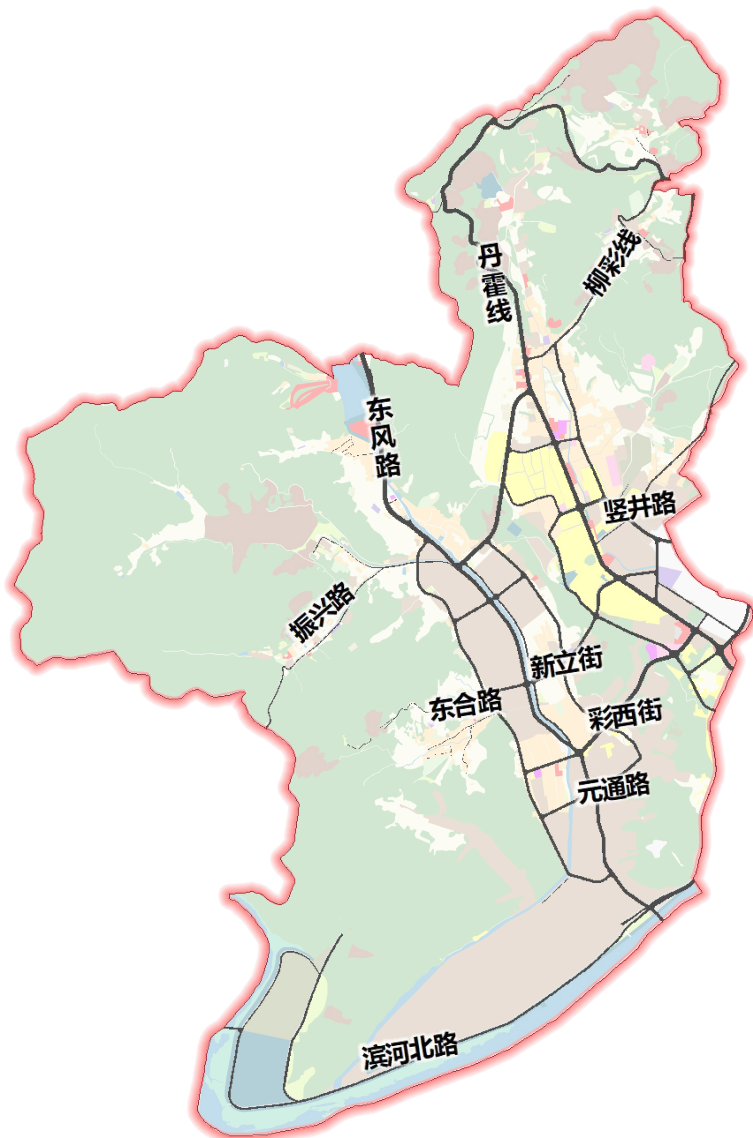
以丹霍线-东风路为基础，辐射全域，构成城区骨干路网。重点实施老国道丹霍线提级改造，形成客车、货车空间上分通道行驶格局。对国道丹霍线穿越城区路段实施绕城改造，增加通道交通容量，实现城市交通与过境交通有序分行；

公共交通

构建以大中运量公交为骨架、基本公交为主体、出租车为补充、慢行系统为延伸的公共交通系统，延伸城区公交线路，补充增加公交场站，满足居民出行需求。

道路交通

规划形成主干路—次干路—支路三级道路系统。完善交通网络，加快主城区城市出入口道路改造，强化城市道路与公路的顺畅衔接，大力推进干线公路绕城段提级改造，提升主城区进出城交通通行能力，缓解城市交通拥堵。全面推进“四好农村路”建设，实施农村公路延伸和联网工程，推动农村公路向通村入户倾斜。



6.4国土整治与生态修复

按照划定的空间布局分为生态空间、农业空间和建设空间，生态空间注重统筹山水林田湖草各生态要素，整体谋划各类资源；农业空间注重针统筹农用地整理、未利用地开发等，开展农村土地综合整治；建设空间注重低效用地再开发和人居环境综合整治，改善提升人居环境。

保障**农产品**生产空间

营造**特色鲜明**农业空间

农业空间

1. 实施农村土地全域整治，系统治理田水路林村
2. 深入开展农用地整理，夯实现代农业发展基础
3. 实施土壤改良，形成集中连片、生态良好的农田

释放**绿色发展**活力

塑造**绿色永续**生态空间

生态空间

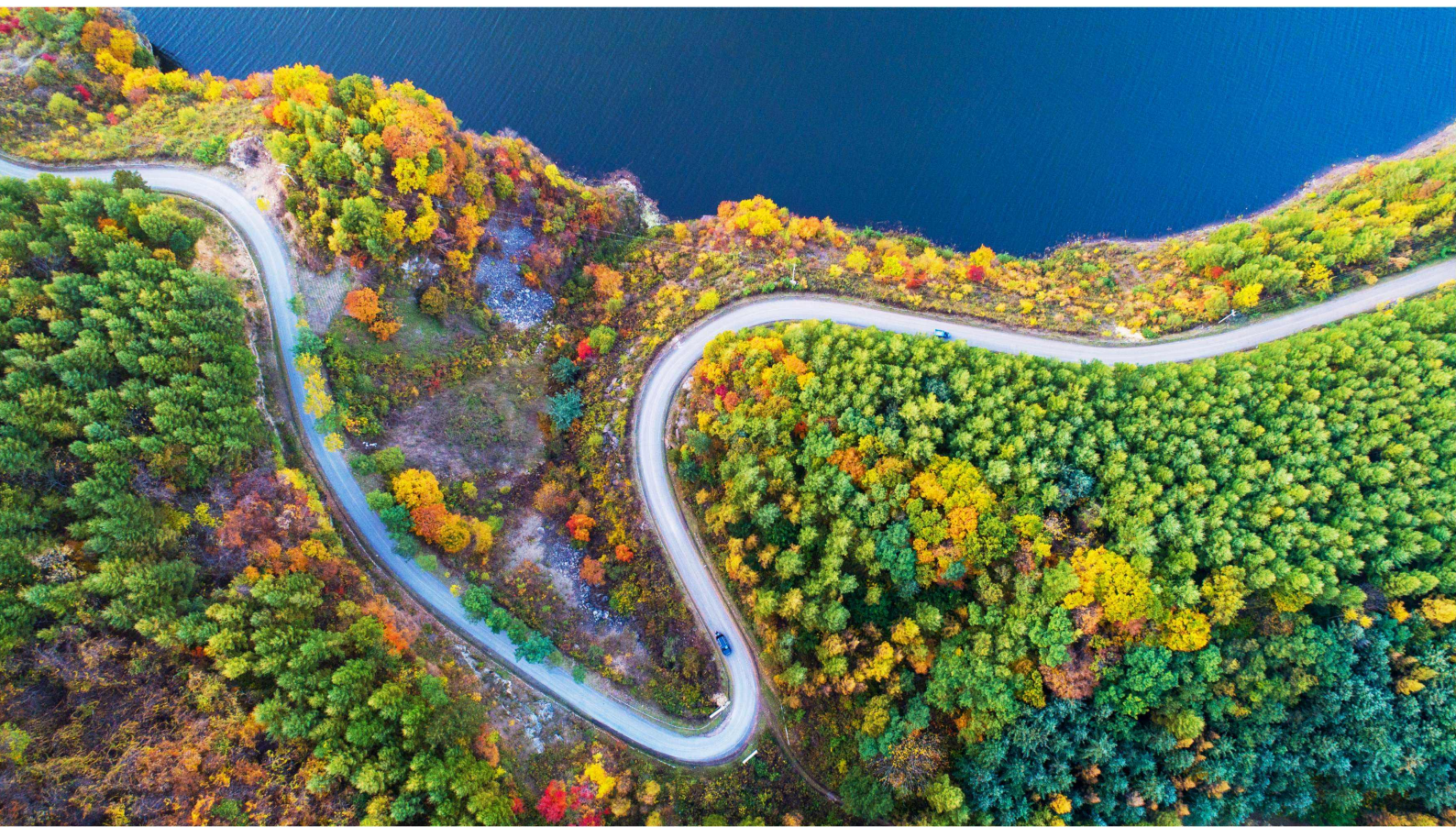
1. 推动绿色矿山建设和采煤沉陷区治理，保护生态系统，改善区域生态环境
2. 保护生物多样性，提升生态系统功能
3. 系统开展水土流失综合防治，防治土地沙化

盘活**存量**低效用地

建设**宜居适度**生活空间

建设空间

1. 推进低效用地再开发，节约集约土地资源
2. 推进人居环境综合治理，高水平建设品质城镇
3. 加快产业升级改造，改善环境质量



07

实施保障

Implementation Guarantee

07实施保障

7.1推进“一张图”建设

7.2落实规划传导机制

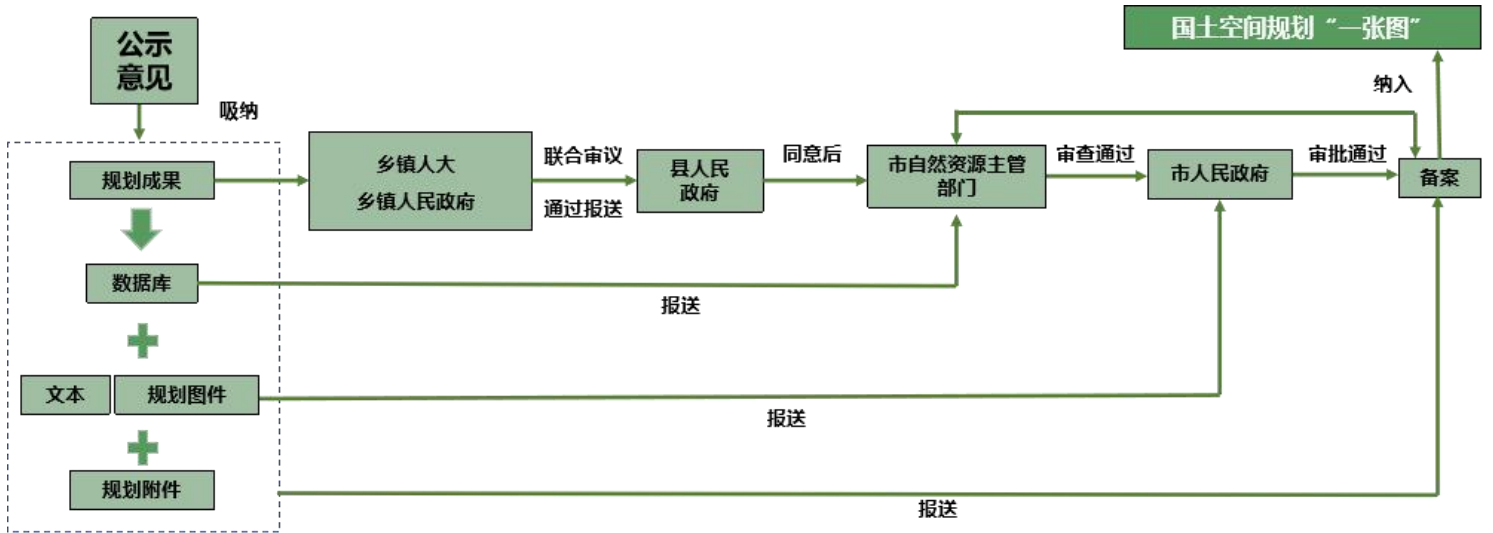
7.3完善实施监督机制

建立统一的国土空间规划体系，实现“多规合一”，贯彻落实党中央、国务院作出的重大部署，进一步加强国土空间规划和“三区三线”划定成果的衔接。构建国土空间规划传导体系，健全规划实施保障与监督机制，保障县级国土空间规划实施传导，确保“一张蓝图干到底”。



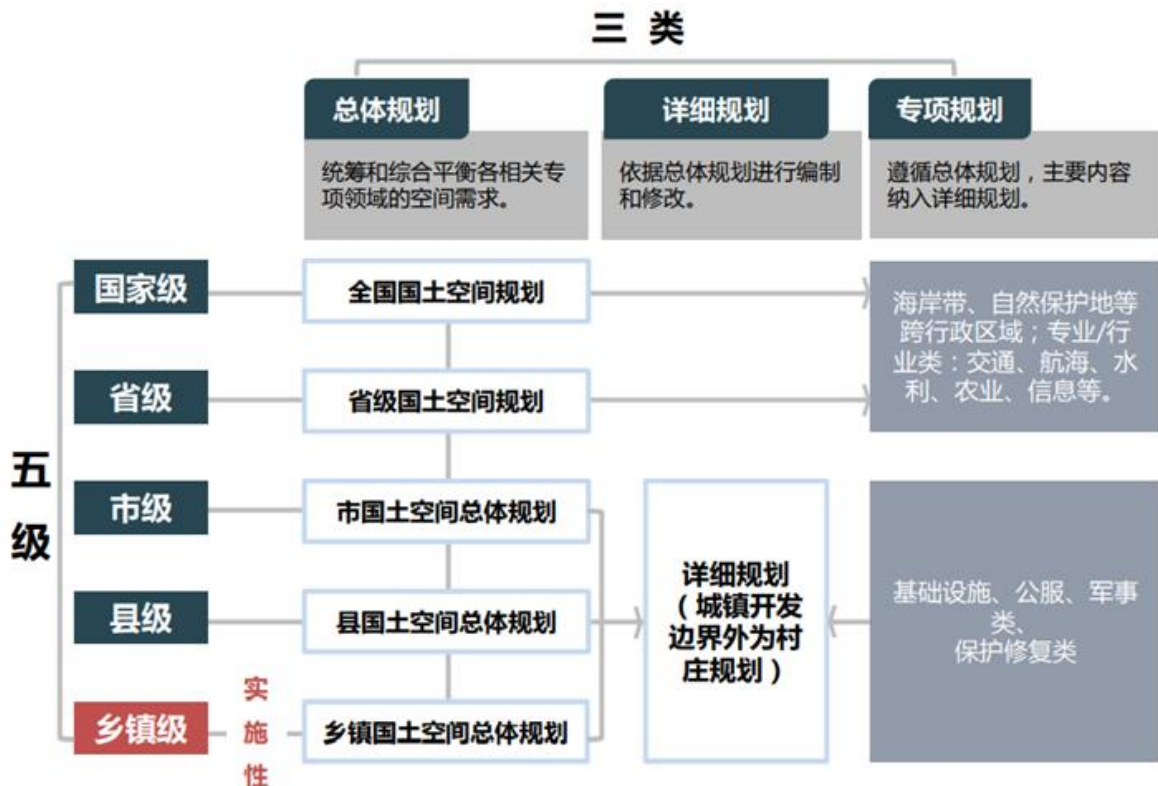
7.1 推进“一张图”建设

按照《国土空间规划“一张图”实施监督信息系统技术规范》要求，形成乡镇规划数据库，并纳入县级国土空间基础信息平台 and 国土空间规划“一张图”实施监督信息系统进行管理，为国土空间规划编制、审批、修改和实施监督全周期管理提供信息化技术支持。



7.2 落实规划传导机制

乡镇上联城市、下接乡村，作为五级国土空间规划体系的最基本单元，承担着由上传导县级规划、中间管控乡镇控规、向下指导村庄规划的重要作用。



5.2 完善规划实施监督机制

坚持“开门编规划”，完善公众参与制度，发挥不同领域专家的作用，建立全流程、多渠道的公众参与、决策、协调机制。积极开展政策解读和舆论引导，回应社会关切问题。采取多种方式积极宣传县级国土空间规划并听取公众意见，持续完善规划成果。

公众参与机制 > 监督评估预警 > 动态维护机制 > 监督绩效机制

建立国土空间规划实施监督信息系统，进行全过程、全环节监管。建立健全规划动态监测预警机制和实施监管机制。实行国土空间规划领导决策终身问责，对国土空间规划实施中违法决策、执行随意、监管不严造成严重后果的地方、单位和人员，依规依纪依法严肃问责。



诚邀社会各界
为东风街道未来发展提出宝贵意见!

